

Ein Bericht der Stiftung
zuwebe über die Erarbeitung
gemeinsamer Werte

HEINZ MERZ, PRÄSIDENT

Wir schaffen Werte

Sehr geehrte Damen und Herren

Nachdem das Jahr 2021 im Zeichen der neuen strategischen Ausrichtung stand, wurden im vergangenen Jahr unsere Werte überprüft und ausgearbeitet. Es war uns dabei wichtig, dass diese nicht durch das Management von oben vorgegeben, sondern von den Mitarbeitenden gemeinsam entwickelt wurden. Diese konnten sich freiwillig zur Mitarbeit melden und wurden durch externe Unterstützung in diesem Prozess begleitet.

Rund 110 Fachpersonen haben sich in Workshops dafür engagiert, intensiv diskutiert und die Grundlagen erarbeitet. Diese Form der Zusammenarbeit basierte auf gegenseitigem Vertrauen, welches in allen Schritten auch stets spürbar war.

Das Ergebnis wurde schliesslich in einem geeigneten visuellen Auftritt finalisiert und dem gesamten Fachpersonal im Sommer präsentiert. Mit diesem Vorgehen konnte sichergestellt werden, dass die Werte breit abgestützt sind und die entstandenen Leitsätze im Alltag auch tatsächlich gelebt werden.

Im weiteren Prozessverlauf folgten sechs Fokus-Monate, in denen jeweils ein Wert besonders im Mittelpunkt stand. Die Identifikation mit den Werten ist dank der breiten Abstützung gross. Sie wurden an Team-Tagen besprochen

und mit gezielten Inputs zum Leben erweckt. Wir stellen heute mit Freude fest, dass unsere Werte im täglichen Wirken gelebt und im gemeinsamen Handeln getragen werden.

Im Namen des Stiftungsrates danke ich allen Beteiligten für die Weiterentwicklung unserer Institution und dem gesamten Fachpersonal für den professionellen Einsatz und das Wirken zum Wohle unserer Klientinnen und Klienten.

Im Weiteren danke ich auch allen Partnern, Kunden sowie Spenderinnen und Spendern, welche unsere Arbeit in unterschiedlichster Weise unterstützen und dadurch allen in der Stiftung zuwebe eine grosse Wertschätzung entgegenbringen. Auf sie als verlässliche Partner sind wir stolz.



Heinz Merz
Präsident



RENÉ LANDOLT, VORSITZENDER DER GESCHÄFTSLEITUNG

Die Stiftung zuwebe als Berufsbildnerin

Sehr geehrte Damen und Herren

2022 war ein sehr ereignisreiches, forderndes, aber vor allem spannendes Jahr. Anfang Jahr entwickelten wir gemeinsam mit unseren Mitarbeitenden die Kernwerte der Stiftung zuwebe. Ein solides Fundament für die tägliche Zusammenarbeit. Unsere Geschäftsleitung präsentiert sich seit dem 1. Oktober in einer neuen Zusammensetzung. Um alle anfallenden Informatik-Aufgaben gut zu bündeln und die notwendigen Kompetenzen für zukünftige Anforderungen weiter auszubauen, wurde die ICT in eine Abteilung überführt. Unsere Wohnangebote wurden aktualisiert. Damit stellen wir sicher, dass wir nahtlos alle Anforderungen gut erfüllen: von ambulantem Wohnen mit sehr wenig Unterstützung bis hin zu betreuungsintensiverem Wohnen von älteren und/oder pflegebedürftigeren Bewohnenden. Wir freuen uns, dass es auch im vergangenen Jahr gelang, einige für uns sehr wichtige Partnerschaften einzugehen.

Neben all diesen Projekten und Veränderungen beschäftigte uns als Stiftung zuwebe vor allem das Thema Fachkräftemangel. Dieser ist in aller Munde, und kein Unternehmen bleibt zurzeit davon verschont. So auch wir nicht. Während in der öffentlichen Wahrnehmung vor allem der Gesundheitsbereich präsent ist, steht der Fachkräftemangel im Betreuungsbereich etwas im Schatten. Nicht erst seit 2022, aber letztes Jahr verstärkt bekamen wir das Fehlen von Fachpersonen zu spüren. So leisteten viele Mitarbeitende Überdurchschnittliches, um Engpässe zu überbrücken. An dieser Stelle möchte ich mich ganz herzlich für diesen ausserordentlichen Einsatz bedanken.

Schon lange ist uns klar, dass wir die Problematik des Fachkräftemangels nicht nur reaktiv behandeln können. So ist es eine wichtige Massnahme, selbst junge Menschen auszubilden. Konkret bedeutet das, dass wir 2022 mit der Ausbildung von Lernenden als Fachmann/-frau Betreuung in der Fachrichtung Behindertenbetreuung im grösseren Umfang begonnen haben. Wir konnten per August 2022

zwei neue Lernende für uns gewinnen und planen, jedes Jahr drei neue Lernende auszubilden. Das bedeutet, dass wir in naher Zukunft mit total neun lernenden Fachmännern/-frauen Betreuung im Unternehmen unterwegs sein möchten.

Um Einblicke in den Beruf als Fachperson in der Betreuung zu geben, produzierten wir letztes Jahr ein Video, welches den Alltag unserer ersten Lernenden auf sympathische und nahbare Art und Weise aufzeigt. Dieses Video reiht sich ein in eine Serie von filmischen Kurzporträts von unseren Arbeitsagoginnen und Arbeitsagogen, sowie den Sozialpädagoginnen und Sozialpädagogen.

In Zukunft möchten wir nicht nur junge Talente im Betreuungsbereich von uns überzeugen. Auch in der Gastronomie beginnen wir uns als Ausbildnerin zu etablieren. Wir bieten ab nächstem Jahr die Möglichkeit, eine Lehre als Köchin bzw. Koch oder als Systemgastronomiefachfrau bzw. -fachmann bei uns zu machen.

Wir können jungen Menschen nicht nur eine fundierte Fachausbildung bieten, sondern durch die Zusammenarbeit mit unseren Klientinnen und Klienten einen sinnvollen und erfüllenden Arbeitsalltag.

Veränderung ist die einzige Konstante – auch 2022. Gemeinsam mit vielen engagierten Mitarbeitenden werden wir die Herausforderungen der Zukunft angehen und die Veränderungen mitgestalten.



René Landolt

Vorsitzender der Geschäftsleitung

Einblicke in den Beruf
als Fachmann/-frau
Betreuung mit Video.

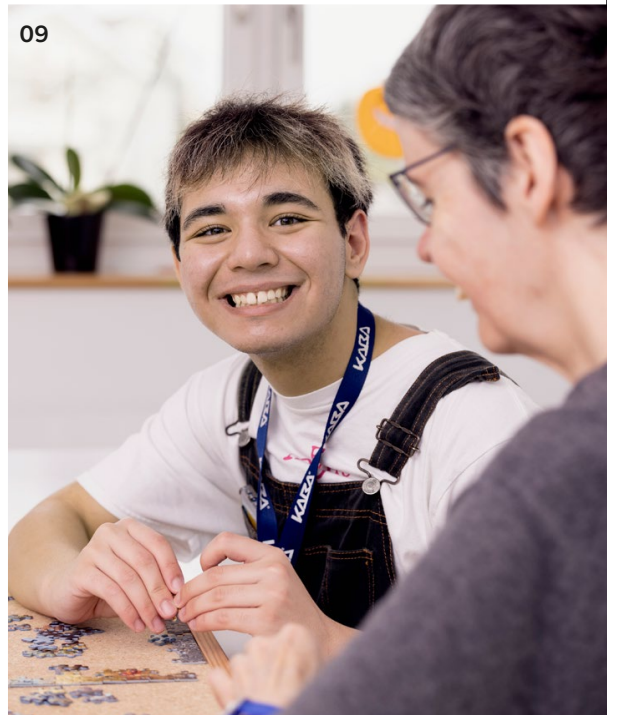


UNSERE HIGHLIGHTS 2022

Ein Jahres-Rückblick in Bildern



- 01 Weihnachtsmarkt der Stiftung zuwebe
- 02 Party für Menschen mit und ohne Beeinträchtigung in der Galvanik Zug
- 03 Begleit- und Betreuungsarbeit im Bereich Wohnen
- 04 Auszug aus dem Video zum Wert «Humor»
- 05 Sommer-Fest der Stiftung zuwebe
- 06 Projekt «einfach gesund» in Zusammenarbeit mit J&J
- 07 Produkt «Chlaussäcke»
- 08 Angebot «Erlebnis und Natur» aus dem Bereich Handwerk & Kunst
- 09 Begleit- und Betreuungsarbeit im Bereich Wohnen





STIFTUNGSRAT UND GESCHÄFTSLEITUNG

Zwei neue Mitglieder in der Geschäftsleitung der Stiftung zuwebe

Im vergangenen Jahr wurden zwei neue Mitglieder in die Geschäftsleitung gewählt. Ivo Betschart verantwortet seit dem 1. März den Geschäftsbereich Arbeit, und Patrik Nietlispach hat per 1. Oktober die Leitung für den Geschäftsbereich Dienste übernommen. Mit der Neubesetzung ist die Geschäftsleitung wieder vollzählig. Beide Bereichsleiter haben die operative Führung des jeweiligen Bereiches inne. Die gesamte Geschäftsleitung führt den Betrieb operativ und unterstützt den Stiftungsrat bei der strategischen Ausrichtung.



Interview mit Patrik Nietlispach



Interview mit Ivo Betschart

Geschäftsleitung (vlnr.)

Patrik Nietlispach, Geschäftsleitung Bereich Dienste; **Bernadette Christen**, Geschäftsleitung Bereich Wohnen, Stv. Vorsitz Geschäftsleitung; **René Landolt**, Vorsitzender der Geschäftsleitung; **Ivo Betschart**, Geschäftsleitung Bereich Arbeit

Stiftungsrat (vlnr.)

Martina Meienberg, Mitglied Stiftungsrat; **Rahel Merenda**, Mitglied Stiftungsrat; **René Arnold**, Mitglied Stiftungsrat; **Heinz Merz**, Präsident Stiftungsrat; **Monika Barmet-Schelbert**, Vizepräsidentin Stiftungsrat; **Oliver Fasciati** Mitglied Stiftungsrat; **Oliver Halter**, Mitglied Stiftungsrat; **Susan Staub-Matti**, Mitglied Stiftungsrat; **Monika Weiss**, Mitglied Stiftungsrat (nicht im Foto)

Bilanz per 31.12.

In CHF	2021	2022
Aktiven		
Flüssige Mittel & Geldanlagen kurzfristig	18 214 015	20 904 510
Übriges Umlaufvermögen	2 231 236	2 552 025
Umlaufvermögen	20 445 251	23 456 535
Finanzanlagen	200	200
Sachanlagen	4 784 252	4 982 326
Anlagevermögen	4 784 452	4 982 526
Total Aktiven	25 229 703	28 439 061
Passiven		
Verbindlichkeiten aus Lieferungen und Leistungen	1 004 799	1 208 376
Übrige Verbindlichkeiten	814 216	4 428 014
Rückstellungen kurzfristig	279 707	409 677
Fremdkapital kurzfristig	2 098 722	6 046 067
Finanzverbindlichkeiten langfristig verzinslich	4 125 000	4 105 000
Rückstellungen langfristig	0	64 718
Fremdkapital langfristig	4 125 000	4 169 718
Reserve aus Leistungsvereinbarung & Spenden zweckgebunden	1 542 561	1 344 634
Fondskapital	1 542 561	1 344 634
Gebundenes Kapital	6 090 660	5 522 267
Freies Kapital	11 267 943	11 180 500
Jahreserfolg	104 817	175 876
Organisationskapital	17 463 420	16 878 642
Total Passiven	25 229 703	28 439 061

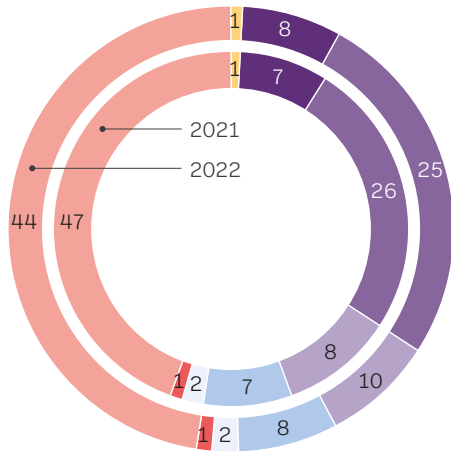


Auf unserer Webseite finden Sie den Bericht «Finanzen in Worten» sowie den Revisorenbericht.
www.zuwebe.ch/de/uber-uns/jb2022

Erfolgsrechnung

In CHF	2021	2022
Erhaltene Zuwendungen	289 372	273 055
Ertrag aus Produktion und Handel	2 195 772	2 525 486
Ertrag aus Bereich Wohnen	7 088 852	7 095 235
Ertrag aus Gastronomie	2 119 718	2 932 549
Ertrag aus IV	1 987 228	2 359 182
Ertrag aus Klientenverleih	671 212	706 375
Ertrag aus übrigen Leistungen	261 975	262 484
Beitrag aus Leistungsvereinbarung Kanton Zug	11 206 978	10 897 345
Beitrag Wohnkantone nach IVSE-Richtlinien	1 885 306	1 811 319
Total Ertrag	27 706 412	28 863 029
Betriebsaufwand	6 004 305	6 514 502
Abschreibungen	546 572	459 258
Personalaufwand	21 131 423	22 151 836
Total Aufwand	27 682 300	29 125 596
Betrieblicher Erfolg	24 112	- 262 567
Erfolg aus Betriebsliegenschaften	200 438	240 399
Aufwand aus Stiftungstätigkeiten	- 58 907	0
Ordentlicher Erfolg	165 643	- 22 168
Betriebsfremder Erfolg	- 126 234	19 584
Liegenschaftserfolg EJW	24 216	27 236
Jahreserfolg vor Veränderung Fondskapital	63 625	24 652
(-) Zuweisung/ (+) Auflösung von zweckgebundenen Spenden	52 020	46 489
Übernahme Ergebnis IV	- 12 971	- 49
(-) Zuweisung/ (+) Auflösung Reserve aus Leistungsvereinbarung	2 142	104 784
Jahreserfolg vor Zuweisung an Organisationskapital	104 816	175 876
(-) Zuweisung/ (+) Auflösung von Spenden gem. Reglement gebundenes Kapital	- 192 260	- 211 791
(-) Zuweisung/ (+) Auflösung freies Kapital	87 444	35 915
Saldo nach Zuweisung an Organisationskapital	0	0

Das Jahr 2022 in Zahlen



Umsätze in Prozenten

Ertrag aus Produktion und Handel

Ertrag aus Bereich Wohnen

Ertrag aus Gastronomie

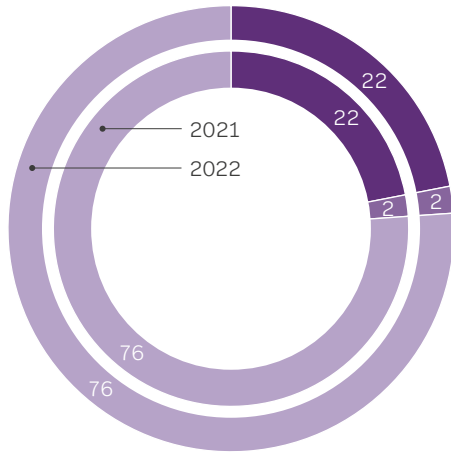
Ertrag aus IV

Ertrag aus Klientenverleih

Ertrag aus übrigen Leistungen

Beitrag aus Geldern Öffentliche Hand

Erhaltene Zuwendungen/Legate

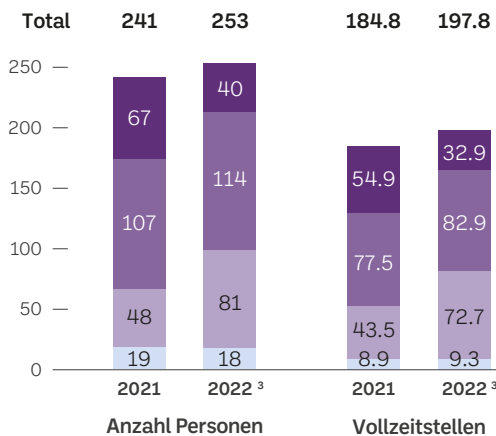


Betriebliche Aufwände in Prozenten

Betriebsaufwand

Abschreibungen

Personalaufwand



Fachpersonal nach Bereich¹

Geschäftsbereich Dienste

Geschäftsbereich Wohnen

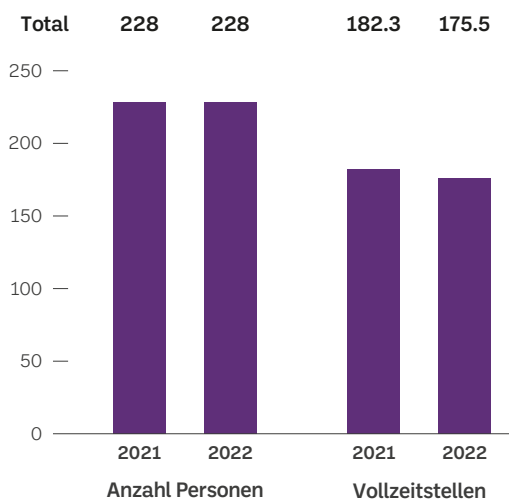
Geschäftsbereich Arbeit

Geschäftsleitung & Fachbereiche²

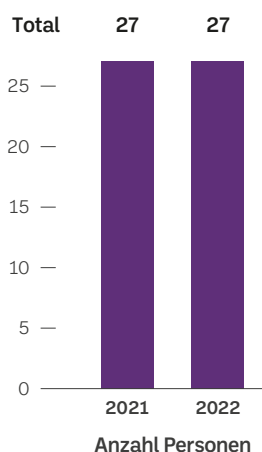
¹ 2021 inkl. 7 Praktikumsstellen / 2022 inkl. 3 Praktikumsstellen

² inkl. Bildung und Berufsschule

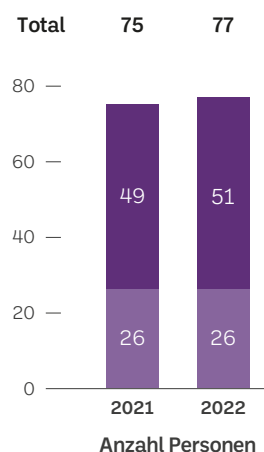
³ Wechsel Gastronomie GBD zu GBA



**Mitarbeitende Tagesstruktur mit Lohn
(ohne IV-Massnahmen)**

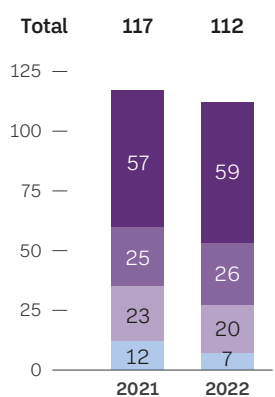


**Ausbildungen
IV-finanziert**



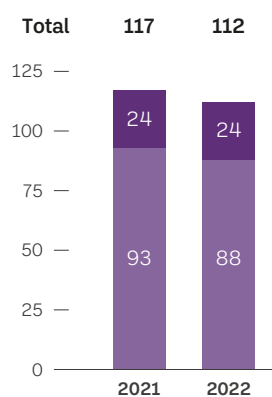
**Betreute Personen
Tagesstruktur (TS)
ohne Lohn**

TS ohne Lohn
TS ohne Lohn «Atelier Plus»



**Betreute Personen
nach Wohnangeboten**

Wohnen Basis
Wohnen Plus
Wohnen Autonom
Wohnen Praxis



**Wohnangebote Klienten
nach Herkunft**

Ausserkantonale
Kanton Zug

Stiftung zuwebe

Die Stiftung zuwebe engagiert sich umfassend für Menschen mit einer Beeinträchtigung. Für detaillierte Informationen über die Stiftung zuwebe stehen wir Ihnen gerne zur Verfügung. Kommen Sie vorbei, rufen Sie uns an oder besuchen Sie uns im Internet.

Hauptsitz

Stiftung zuwebe
Untere Rainstrasse 31
Postfach
6341 Baar
Telefon 041 781 68 68
zuwebe@zuwebe.ch
www.zuwebe.ch

Produktion Bösch (Lieferadresse)

Stiftung zuwebe
Produktion Bösch
Bösch 57
6331 Hünenberg

Verkauf & Kundendienst

Telefon 041 781 62 62
kundendienst@zuwebe.ch

Bio-Gärtnerei Lassalle-Haus

Bad Schönbrunn 3
6313 Edlibach
Telefon 041 781 63 31
garten@zuwebe.ch

Spendenkonto

Postcheck: 15-585752-1

Legate und Erbschaften

Karin Fischer-Reichmuth

Gastronomiebetriebe

Crêperie Intermezzo

Grabenstrasse 6
6300 Zug
Telefon 041 781 66 66
kontakt@intermezzo-zug.ch
www.intermezzo-zug.ch

Restaurant Story

Neuhofstrasse 12
6340 Baar
Telefon 041 781 61 61
story@zuwebe.ch
www.restaurant-story.ch

Restaurant Schlosserei

Bösch 57
6331 Hünenberg
Telefon 041 781 68 00
schlosserei@zuwebe.ch
www.restaurant-schlosserei.ch

www.zuwebe.ch
www.wertsache.ch



Mitglied von

ARTISET **INNOVATION**

Impressum
55. Jahresbericht

Redaktion Andrea Kuster, Stiftung zuwebe
Gestaltung und Satz Grafikatelier Kraftsy, Baar
Fotografie Jonas Weibel, Zürich
Druck Reprotec AG, Cham

Dieser Jahresbericht wurde klimaneutral produziert.